

中等职业学校公共基础课程辅导用书

# 历史

## 课程同步辅导

基础模块·中国历史

主 编 高新义 王式涛  
副主编 周丹丹 张莘莘  
杨宏元



开明出版社

图书在版编目 (CIP) 数据

责任编辑: 卓 玥

LISHI KECHENG TONGBU FUDAO (JICHU MOKUAI • ZHONGGUO LISHI)

**历史课程同步辅导 (基础模块 • 中国历史)**

主 编: 高新义 王式涛

出 版: 开明出版社

(北京市海淀区西三环北路 25 号 邮编 100089)

印 刷: 三河市骏杰印刷有限公司

开 本: 787mm×1092mm 1/16

印 张: 14

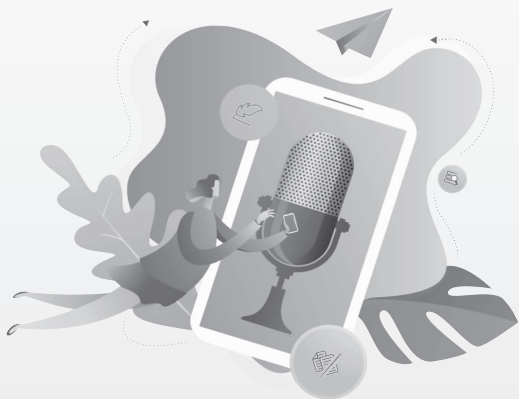
字 数: 千字

版 次: 2024 年 月第 1 版

印 次: 2024 年 月第 1 次印刷

定 价: 29.90 元

印刷、装订质量问题, 出版社负责调换。联系电话: (010)88817647



# 前言

## PREFACE

本书是与中等职业教育新教材《历史(基础模块·中国历史)》最新版相配套的辅导用书,每一课的练习都是与教材配套、与新课改同步的。本书的特点如下:

### 1. 目标科学,规划合理

本书设置明确的学习目标,引导学习方向。参与本书编写的名师团队结合教学实际、学生学习情况合理规划,制定了每一课的学习目标。这些学习目标严格遵循了《中等职业学校历史课程标准(2020年版)》中对本学科核心技能与核心素养的要求,不仅能帮助学生更好地把握每一课的学习脉络,更能有效帮助学生合理规划课程学习,养成良好的学习习惯和思维习惯,找到行之有效的学习方法。

### 2. 编排合理,设计科学

本书在内容编排上,既充分考虑了中职学生应掌握的基本理论与知识,又有针对性地选择了与职业生涯密切相关的素材。全书包括13个单元31课,内容由“思维导图”“学习目标”“时间脉络”“巩固提高”“知识拓展”组成,并配有参考答案,为学生的学习提供有力支撑。本书框架清晰、要点突出,在充分考虑中职学生的认知特点和学习习惯的基础上,结合教材设置栏目内容,帮助学生更好地学习、巩固和掌握教学内容。

### 3. 讲练结合,稳步提升

本书采用讲练结合的模式,设置与课本紧密衔接的练习题。练习题以课内知识为主,兼顾课外,与中等职业学校升学考试中的常考题型相联系,重点突出,难度适中。

由于编者水平有限,本书或许存在疏漏之处,望广大读者多提宝贵意见,以便我们再版时改进。

编者





# 目录

## CONTENTS

### 第一单元 中华文明的起源与早期发展

- 第 1 课 中华文明的起源与早期国家的形成 1  
第 2 课 春秋战国的历史巨变 7

### 第二单元 秦汉统一多民族封建国家的建立与巩固

- 第 3 课 秦朝统一多民族封建国家的建立 12  
第 4 课 两汉统一多民族封建国家的巩固 18  
第 5 课 秦汉时期的经济、科技与文化 24

### 第三单元 三国两晋南北朝的政治、经济与文化

- 第 6 课 三国两晋南北朝政权更迭与民族交融 28  
第 7 课 三国两晋南北朝时期的科技与文化 34

### 第四单元 隋唐统一多民族封建国家的繁荣

- 第 8 课 隋唐政治演变与民族交融 39  
第 9 课 隋唐时期的经济、科技与文化 44

### 第五单元 辽宋夏金多民族政权的并立与元朝的统一

- 第 10 课 多民族政权并立与元朝的统一 50  
第 11 课 宋元时期的经济、科技与文化 55

### 第六单元 明清统一多民族国家进一步巩固与封建统治危机

- 第 12 课 明朝的兴亡 60  
第 13 课 清前中期的兴盛与危机 65  
第 14 课 明清时期的经济、科技与文化 71



## 第七单元 晚清的民族危机与救亡图存

- 第 15 课 列强入侵与中国人民的反抗斗争 76  
第 16 课 探索国家出路与挽救民族危亡的努力 82

## 第八单元 辛亥革命与民国初年的社会

- 第 17 课 辛亥革命与中华民国的建立 87  
第 18 课 北洋军阀的统治 91

## 第九单元 中国共产党成立与新民主主义革命的兴起

- 第 19 课 五四运动与中国共产党的成立 96  
第 20 课 国民革命与南京国民政府的统治 102  
第 21 课 中国共产党开辟革命新道路 107

## 第十单元 中华民族的抗日战争和人民解放战争

- 第 22 课 从局部抗战到全国抗战 113  
第 23 课 全民族抗战与抗日战争的胜利 118  
第 24 课 人民解放战争 124

## 第十一单元 中华人民共和国的成立和社会主义建设道路的探索

- 第 25 课 中华人民共和国的成立和社会主义制度的建立 130  
第 26 课 社会主义建设在探索中曲折发展 136

## 第十二单元 改革开放和社会主义现代化建设新时期

- 第 27 课 改革开放与建设中国特色社会主义 142  
第 28 课 建立社会主义市场经济体制和中国特色  
社会主义全面推向 21 世纪 148  
第 29 课 全面建设小康社会和坚持发展中国特色  
社会主义 153

## 第十三单元 中国特色社会主义进入新时代

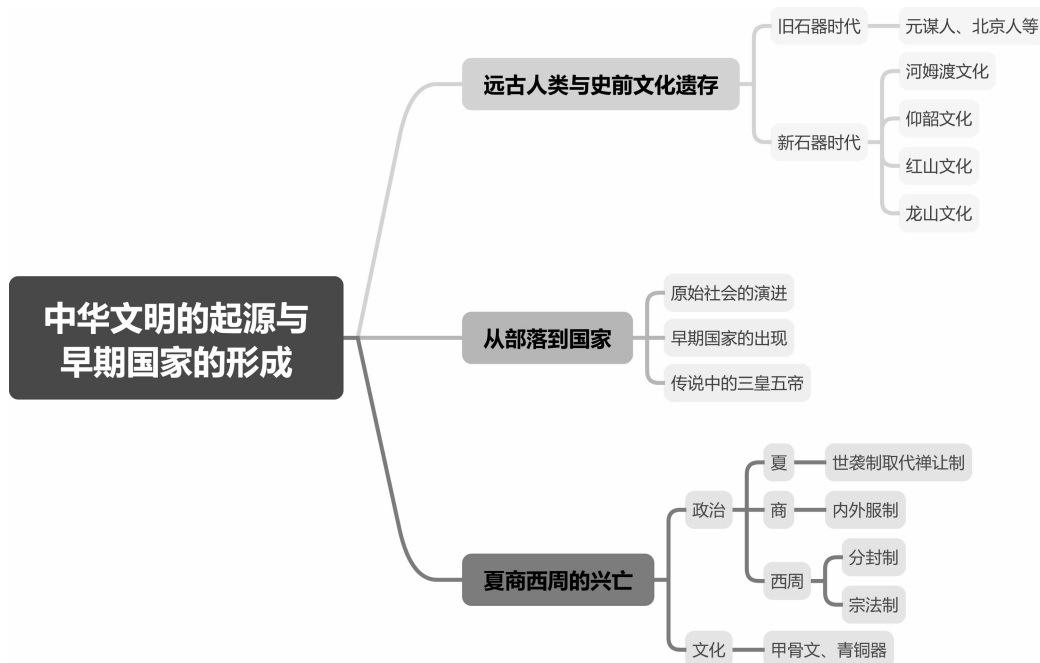
- 第 30 课 中国特色社会主义新时代和全面建成  
小康社会(一) 159  
第 31 课 中国特色社会主义新时代和全面建成  
小康社会(二) 165

# 第一单元 中华文明的起源与早期发展

## 第1课 中华文明的起源与早期国家的形成



### 思维导图



### 学习目标

知道史前时期中国境内如元谋人、北京人等有代表性的原始人群和仰韶文化、龙山文化、良渚文化等典型的文化遗存,认识中国是远古人类的重要起源地之一;了解私有制产生与阶级的分化,认识私有制与阶级的出现推动了早期国家的产生,带来了文明的曙光;了解夏商周的更替以及三代的制度文化成就,认识早期文明的历史价值。通过本课的学习,学生认识到中华早期文明为后世统一多民族国家的发展奠定了深厚的基础。



## 时间脉络

距今约 170 万年,中国境内目前已确认的最早古人类元谋人

距今约 100 万—60 万年,生活在陕西的蓝田人

距今约 70 万—20 万年,生活在北京周口店一带的北京人

距今约 1 万年,中国进入新石器时代

距今约 7000—5 000 年,黄河中游地区进入仰韶文化时期

距今约 5 000—4 000 年,中国进入新石器时代晚期,黄河中下游有龙山文化,辽河上游有红山文化,长江下游有良渚文化

约公元前 2070 年,禹建立夏朝

约公元前 1600 年,汤灭夏,建立商朝

公元前 1046 年,周武王伐纣灭商,建立周朝,史称西周

公元前 771 年,犬戎攻破镐京,西周灭亡



## 巩固提高

### (一)单项选择题

1. 元谋人的发现,对于揭示人类演化和发展的历史具有重要的意义,“元谋”出自傣语,意为“骏马”。下列关于元谋人及其遗址的说法中,不正确的是( )。

- A. 1965 年在云南省元谋县发现
- B. 从事渔猎和采集活动
- C. 其典型器物是彩绘陶器
- D. 已经学会使用火

2. 台州仙居下汤遗址被评为“2022 年度浙江考古重要发现”,下列古人类文化遗存中,与下汤遗址同属一个地区的是( )。

- A. 河姆渡文化
- B. 仰韶文化
- C. 大汶口文化
- D. 龙山文化

3. 中国原始文化星罗棋布,多姿多彩。龙山文化是新石器时代晚期的一种文化,1928 年首次发现于山东章丘龙山镇,广泛分布于黄河中下游等地区。该文化的代表器物是( )。

- A. 黑陶
- B. 彩绘陶器
- C. 玉器
- D. 骨器

4. 下列对于中国社会分期的排序正确的是( )。

- A. 原始人群—父系氏族社会—母系氏族社会—奴隶社会
- B. 父系氏族社会—母系氏族社会—原始人群—奴隶社会









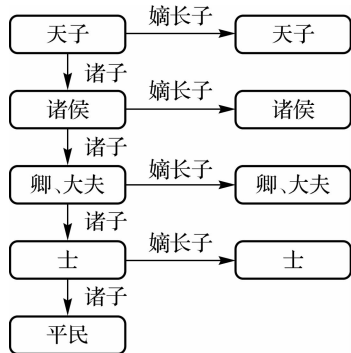
④国人暴动

- A. ①②③                      B. ①②④                      C. ①③④                      D. ②③④

13. 下列选项中,与司母戊鼎属于同一朝代铸造的是( )。

- A. 二里头 铜爵                      B. 商 四羊方尊  
C. 西周 何尊                      D. 战国 曾侯乙铜冰鉴

14. 示意图反映的是西周时期的( )。



- A. 禅让制                      B. 内外服制                      C. 宗法制                      D. 井田制

15. 下列关于甲骨文的表述正确的是( )。

- ①甲骨文与现代汉字一脉相承  
②甲骨文一般刻在龟甲和牛骨上  
③甲骨文对研究夏朝历史有重要的价值  
④甲骨文是我国迄今发现的最古老的成熟文字

- A. ①②③                      B. ①②④                      C. ①③④                      D. ②③④

(二)材料分析题

1. 阅读材料,回答问题。

材料 2002—2012年,陶寺城址发掘采取洛阳铲普探结合重点区域发掘解剖的方法,大致确定了陶寺城址内部的宫殿区、下层贵族居住区、仓储区、中期王族墓地、观象授时及祭天礼制建筑区、泽中方丘礼制建筑区、工官管理手工业区、普通居民区等都城功能区划。

——摘编自《中国考古学百年史》

通过材料,你能获取哪些关于陶寺遗址的历史信息? 研究陶寺遗址有什么重要意义?



2. 关于“中国”一词的出现,请阅读以下两则材料,回答问题。

材料一 《尚书》中记载:“皇天既付中国民越厥疆土于先王。”意为:皇天将中国(天子所在的都城及附近地区)的土地与人民交给周武王治理。这是“中国”一词的最早的文献记载。

材料二 根据于省吾先生在《释中国》一文中的论证,“中国”一词至迟出现在西周初年,目前所见到的最早的证据,是1963年在陕西宝鸡贾村出土的一口“何尊”(尊为古代的酒器,用青铜制成)上的铭文。铭文写道:“惟武王既克大邑商,则廷告于上天曰:‘余其宅兹中国,自之义民。’”(周武王在攻克了商的王都以后,就举行了一个庄严的仪式报告上天:“我已经据有中国,自己统治了这些百姓。”)

——葛剑雄著:《统一与分裂:中国历史的启示》

写出《尚书》和何尊的史料类型。两则史料互证能够得出哪些信息?

### (三)简答题

1. 我国境内有哪些代表性的原始人群? 他们分布在哪里?

2. 在商朝的基础上,西周的制度建设发展到一个新的阶段。商和西周各采取了怎样的制度?



知识拓展

### 禅让制

禅让制在君位传承上以选贤举能为特征。据《史记·五帝本纪》说,办理完尧的丧事之后舜避让尧子丹朱于南河之南,但是,诸侯朝覲者却不去拜见丹朱,而去拜见舜,狱讼者也不去请丹朱处理,而去让舜决断,天下之人皆讴歌舜在这种情况下舜才正式继承了权位。舜年老的时候见到自己的儿子商均不肖,不能担当治理天下的重任,于是便选拔禹为继承人,并将这个选择祭告于天。舜去世,禹让位于商均,但天下诸侯皆去商均而朝拜禹。在这种情况下,禹才正式继位以号令天下。禹去世之前,原拟的继承人皋陶早逝,便又举益为继承人。禹死后,益避禹之子启的时候,却和以前禅让的情况大不相同。这时,天下诸侯皆离于益而朝拜启,启便继承了权位,称为夏后帝启,这种情况表明禅让制已告结束。禅让制的实质是上古时代的军事民主制,后世的封建帝王虽然也偶有利用其形式者,但其背景和本质已不同。

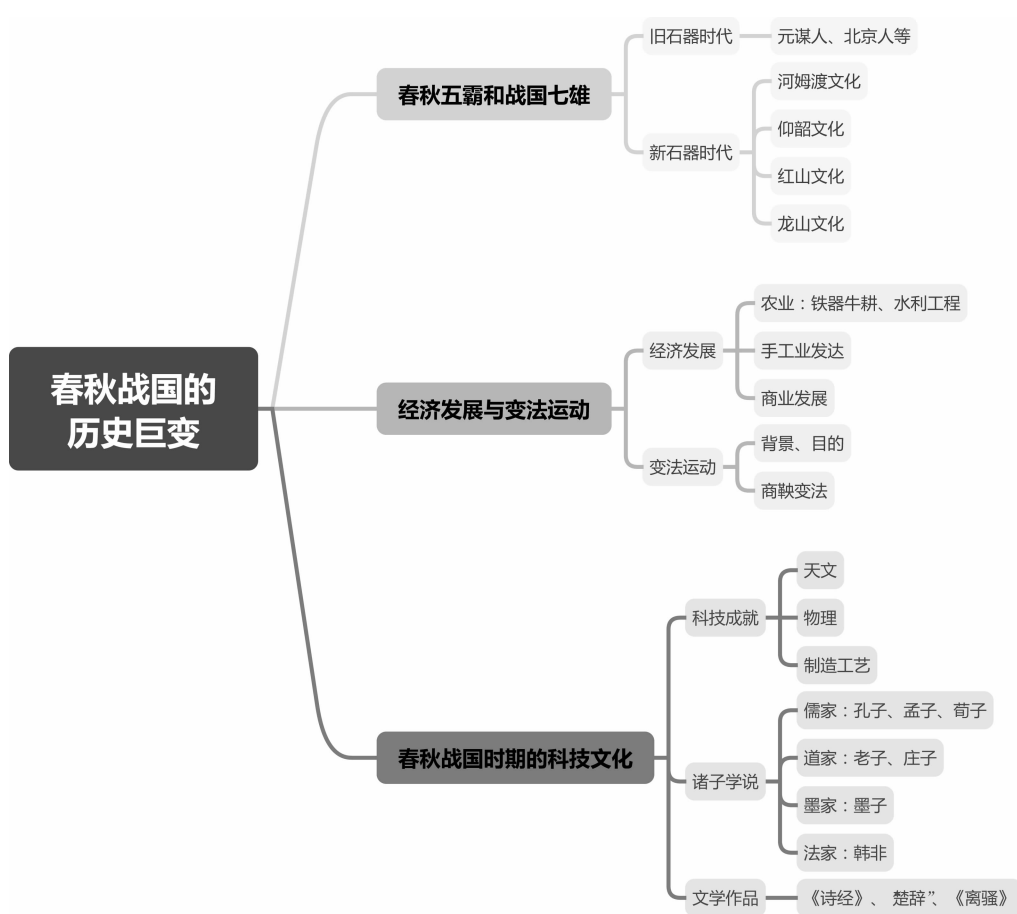




## 第2课 春秋战国的历史巨变



### 思维导图



### 学习目标

能概述春秋战国时期的历史更迭,了解当时民族间交往交流交融的情况;理解铁器、牛耕的推广,各国开展的变法运动推动了社会的巨变;了解诸子的代表人物和主张,以及先秦时期科技文化等重要文明成果,理解先秦文化为中华文明发展提供了思想源泉。



## 时间脉络

公元前 770 年,中国历史进入东周时期,分为春秋和战国两个阶段

公元前 356 年,商鞅变法开始



## 巩固提高

### (一)单项选择题

1. 在西周初年,下列被封为诸侯王的可能性最小的人是( )。

- A. 甲是商朝末年的贵族,降周后立下大功
- B. 乙是商朝末年的平民,才能、人品俱佳
- C. 丙带兵攻打商纣王,为周王朝的建立立下了汗马功劳
- D. 丁是西周王族成员,整日无所事事

2. “宗者,尊也,为先祖主也,宗人之所尊也。”这句话说明宗法制的纽带是( )。

- A. 血缘
- B. 财产
- C. 宗教
- D. 地域

3. 西周时期最高权力尚未出现权力的集中,国人甚至有驱逐王的权力,可以说明这一点的  
事件是( )

- A. 周公平叛
- B. 国人暴动
- C. 西周灭亡
- D. 牧野之战

4. “春秋五霸”中最先建立霸权的诸侯国国君是( )

- A. 晋文公
- B. 齐桓公
- C. 楚庄王
- D. 秦穆公

5. 战国七雄分别是( )

- A. 齐、楚、秦、晋、赵、魏、韩
- B. 齐、楚、秦、晋、越、魏、韩
- C. 齐、楚、秦、燕、越、魏、韩
- D. 齐、楚、秦、燕、赵、魏、韩

6. 战国时期,认为人性本善、主张以“仁政”治理国家的思想家是( )

- A. 老子
- B. 孔子
- C. 孟子
- D. 墨子

7. 我国第一部天文学著作是( )

- A. 《甘石星经》
- B. 《春秋》
- C. 《论语》
- D. 《墨子》





8. “商君者，卫之诸庶孽公子也，名鞅，姓公孙氏，其祖本姬姓也。……秦封之於、商十五邑，号为商君。”其中“商”姓来源于( )。

- A. 父姓  
B. 母姓  
C. 籍贯  
D. 封赏

9. 按照周朝礼制，只有天子死后，才能陪葬“九鼎八簋”。作为诸侯国君只能陪葬“七鼎六簋”，卿大夫之类只能陪葬“五鼎四簋”或“三鼎两簋”。但是春秋时期的郑庄公的墓葬出土了“九鼎八簋”，这说明了( )。

- A. 郑国国君崇尚礼乐制  
B. 春秋时期礼崩乐坏  
C. 西周王室已经被消灭  
D. 春秋时期铸造业发达

10. “君子所以异于人者，以其存心也。君子以仁存心，以礼存心。仁者爱人，有礼者敬人。爱人者，人恒爱之，敬人者，人恒敬之。”这种观点出自( )。

- A. 儒家  
B. 墨家  
C. 法家  
D. 道家

11. 春秋战国时期，周天子的统治力已经大不如前，诸侯国相继崛起。以下属于春秋霸主的诸侯国统治者有( )。

- ①齐桓公 ②晋文公 ③楚庄王 ④秦孝公  
A. ①②③  
B. ①②④  
C. ①③④  
D. ②③④

12. 春秋战国之交，被韩、赵、魏三家大夫分割的诸侯国是( )。

- A. 秦  
B. 晋  
C. 宋  
D. 齐

13. 《史记》卷四十三《赵世家》记载：“(武灵王)十九年春正月，大朝信宫，召肥义(肥义是力主改革的大臣)与议天下，五日而毕。……王曰：‘……今吾将胡服骑射以教百姓……’”这反映出( )。

- ①赵武灵王注重实用、勇于改革的精神  
②取胡之长补华夏之短，适应作战需求  
③战争方式由“步战”向“车战”发展的趋势  
④北方民族之间的经济文化交流加强  
A. ①②③  
B. ①②④  
C. ①③④  
D. ②③④

14. 它坐落在成都平原西部的岷江上，是蜀郡郡守李冰父子在前人开凿的基础上组织修建的大型水利工程，是世界上迄今年代最久、仍在使用的、以无坝引水为特征的宏大水利工程。它是( )。

- A. 芍陂  
B. 都江堰  
C. 郑国渠  
D. 灵渠

15. 商鞅变法中关于经济的改革措施，如重农抑商，反映出( )。

- A. 小农经济的推广  
B. 郡县制度的普及  
C. 宗法制度的瓦解  
D. 贵族特权的打破



## (二)材料分析题

### 1. 阅读材料,回答问题。

材料 春秋战国时期是中国古代社会的大变革时期,这一时期城市有很大变化。春秋时期,城邑的数量有了明显的增加,有关筑城立邑的记载史不绝书。春秋城市的规划布局开始呈现多样化的特点,有的沿用西周时期的旧制,有的则突破礼制约束。战国时期,城市数量空前增加,城市的经济功能较前更加显著,兴起了一批重要的商业城市。

春秋战国时期的乡村也不断发生变化。随着人口增加、铁制农具的广泛使用以及农业耕作技术的进步,过去被视为鄙野之地的郊野,逐渐繁荣起来,有的甚至成为新兴商业都市。荒野也陆续开垦,新的居民点不断出现。为了加强对乡村地区的控制,各诸侯国逐渐采用县制。战国时代,又在县的基础上再设立郡,从而形成了郡县两级制的地方组织。

——摘编自张岂之主编:《中国历史十五讲(第二版)》

依据材料概括春秋战国时期的变化有哪些。

### 2. 阅读材料,回答问题。

材料一 夫商君为孝公平权衡、正度量、调轻重,决裂阡陌,教民耕战,是以兵动而地广,兵休而国富,故秦无敌于天下。

——《战国策·秦策三》

材料二 当时秦国国势相对较弱,时常受到魏、楚诸国的侵迫。秦孝公即位后,大力招揽人才,希望变法图强,公孙鞅遂应召入秦,以“霸道”说秦孝公,陈述改革主张,得到了秦孝公的赏识和重用,开始推行变法。后来秦封公孙鞅于商,因此,史籍称他为商鞅。

商鞅在秦国历任左庶长、大良造等要职,当政近20年,因此他的变法措施在秦国得到了长时间和比较彻底的推行。

公元前338年,秦孝公卒,太子即位,是为秦惠文王。惠文王与商鞅有宿怨,因此以谋反之罪诬陷商鞅,用车裂的酷刑将他处死,并灭其族。商鞅虽死,但新法在秦国长期行用并取得显著成效,改革的趋势已不可逆转,故而惠文王以下历代国君仍遵行新法不废。

——摘编自张帆著:《中国古代简史》

依据材料并结合所学知识说明商鞅变法的背景。分析“商鞅虽死、新法不废”的原因。





### (三)简答题

1. 先秦诸子有哪些主要代表人物?

2. 春秋战国时期有哪些重要的科技成就?



### 知识拓展

#### 华夏和夷狄

春秋战国时期,中原诸族自称为“华“夏”,并将诸少数民族群称为“蛮夷戎狄”,简称为“夷狄”。战国以前,蛮夷戎狄实际上没有区别,之后才把这些称呼分配到四个不同的方向,称为东夷、北狄、南蛮、西戎。春秋时期,诸侯国所谓的“攘夷”,实际上指整体的蛮夷戎狄。华夏是以夏、商、周族为主干的中原诸族。华夏和夷狄在许多方面有重大区别。在社会经济发展上,华夏以农业经济为主,夷狄则多是迁徙无常的游牧部族。在日常生活服饰上,华夏族人多数是头著冠、发著,衣右衽;夷狄族人服饰样式则丰富多彩,如发式,居于北方的戎狄是“被(披)发”,吴越地区的土著是“断发”,西南诸族是“盘发”或“编发”诸族的服装样式也多不相同。在语言上,华夏与夷狄的差别更大,有些少数民族群与华夏交往:必须“重译而至”(《淮南子·泰族训》)。在风俗习惯上两者也多不相同,如夷狄有火葬之俗与华夏的土葬不同。