

巍巍交大 百年书香  
www.jiaodapress.com.cn  
bookinfo@sjtu.edu.cn



策划编辑 张佳凯  
责任编辑 胡思佳 张丽  
封面设计 黄燕美

广西高职高专院校  
单独（对口）招生考试

语文复习指导

数学复习指导

英语复习指导

考前冲刺试卷

广西高职高专院校单独（对口）招生考试  
考前冲刺试卷

主编 陈宇 陈第琼 张海英



上海交通大学出版社

X3

# 广西

## 高职高专院校单独（对口）招生考试

# 考前冲刺试卷

主编 陈宇 陈第琼 张海英

- 编者阵容强大 编者均系资深教研员和重点中等职业院校骨干教师
- 编写内容全面 严格依据广西单独（对口）招生考试最新大纲编写
- 配套资源丰富 微信搜索“华腾刷题宝”小程序，海量题库随意练；  
详解答案，矫正答题思路，培养良好作答习惯



扫描二维码  
关注上海交通大学出版社  
官方微信

ISBN 978-7-313-27883-8



9 787313 278838 >

定价：60.00元



上海交通大学出版社  
SHANGHAI JIAO TONG UNIVERSITY PRESS

# 广西高职高专院校单独(对口) 招生考试考前冲刺试卷

主编 陈宇 陈第琼 张海英

## 内容提要

本书是专为参加广西高职高专院校单独(对口)招生考试的考生量身定制的复习资料。全书包含12套考前冲刺试卷及2021年至2024年的考试试题。每套试卷分为文化基础测试和职业技能测试两部分。文化基础测试包含语文、数学、英语试题,职业技能测试包含学习能力、语言表达能力、分析推理能力、技术技能操作能力试题。

本书可作为参加广西高职高专院校单独(对口)招生考试的考生备考的复习资料,也可作为学校学生的学习资料。

## 图书在版编目(CIP)数据

广西高职高专院校单独(对口)招生考试考前冲刺试卷 / 陈宇, 陈第琼, 张海英主编. —上海: 上海交通大学出版社, 2022.11(2025.2重印)

ISBN 978-7-313-27883-8

I. ①广… II. ①陈… ②陈… ③张… III. ①课程—  
高等职业教育—入学考试—习题集 IV. ①G718.5

中国版本图书馆CIP数据核字(2022)第206386号

## 广西高职高专院校单独(对口)招生考试考前冲刺试卷

GUANGXI GAOZHI GAOZHUAN YUANXIAO DANDU (DUIKOU) ZHAOSHENG KAOSHI KAOQIAN CHONGCI SHIJIUAN

主 编: 陈宇 陈第琼 张海英

出版发行: 上海交通大学出版社

地 址: 上海市番禺路951号

邮政编码: 200030

电 话: 021-64071208

印 制: 大厂回族自治县聚鑫印刷有限责任公司

经 销: 全国新华书店

开 本: 787 mm×1 092 mm 1/8

印 张: 14

字 数: 290千字

版 次: 2022年11月第1版

印 次: 2025年2月第4次印刷

书 号: ISBN 978-7-313-27883-8

定 价: 60.00元

版权所有 侵权必究

告读者: 如您发现本书有印装质量问题请与印刷厂质量科联系

联系电话: 0316-8836866



上海交通大学出版社  
SHANGHAI JIAO TONG UNIVERSITY PRESS

# 前 言

通过多年的摸索与实践,广西高职高专院校单独(对口)招生考试越来越规范有序,测试试题具有较高的信度、效度和必要的区分度。从考试内容和考试形式上来看,参加广西高职高专院校单独(对口)招生考试的考生面临着越来越大的挑战,多数考生都在为如何能在短期内熟悉考试内容、把握考试重难点、弥补“短板”而感到困扰,亟须通过高效的学习来快速提升应试能力,从而在考试中脱颖而出。为了帮助广大考生在较短的时间内高效、便捷、准确地把握考试的脉络,我们特组织多所一线院校的任课教师,根据各考试科目的大纲要求,深入研究了近几年广西高职高专单独(对口)招生考试的命题情况,精心编写了本套广西高职高专单独(对口)招生考试复习指导用书,供广大考生在复习时使用。

本书为此套复习指导用书之《广西高职高专院校单独(对口)招生考试考前冲刺试卷》。本书以广西公办高职高专院校招生联盟单独(对口)招生联合测试“文化基础测试+职业技能测试”考试大纲以及相关院校招生考试要求为依据,总结了近年来招生考试的试题规律,精心编写而成。本书把基础知识与解题能力训练相结合,知识点覆盖全面,难度和分值设置与考试真题相同,能够帮助考生把握重点,找准方向,科学备考。全书包含12套考前冲刺试卷及2021年至2024年的考试真题。每套试卷分为基本文化素质测试和职业适应性测试两部分。基本文化素质测试包含语文、数学、英语试题,职业适应性测试包含学习能力、语言表达能力、分析推理能力试题。考生可以利用本试卷模拟真实考试情境,更好地把握考情。

本书由桂林市旅游职业中等专业学校陈宇老师、北流市中等职业技术学校陈第琼老师、来宾职业教育中心学校张海英老师担任主编,来宾职业教育中心学校何建荣老师、来宾职业教育中心学校周文黎老师、来宾职业教育中心学校韦兆玲老师、广西玉林农业学校覃容飞老师、北流市中等职业技术学校姚海兴老师、玉林市第一职业中等专业学校黎少雪老师、玉林市第一职业中等专业学校潘毅老师、广西工贸职业技术学校梁俊老师、武宣县职业教育中心莫彩瑶老师、广西商贸高级技工学校韦仲仁老师担任副主编,玉林市第一职业中等专业学校陶珊丽老师、广西工贸职业技术学校廖莹秀老师、广西工贸职业技术学校韦含香老师、广西工贸职业技术学校邓小玄老师、都安瑶族自治县职业教育中心韦艳燕老师参与编写。

衷心希望本书能给广大考生的复习备考带来实质性的帮助。对书中的不足,敬请各位读者不吝指正。

编 者

# 目 录

广西高职高专院校单独(对口)招生考试考前冲刺试卷(一)	共 14 页
广西高职高专院校单独(对口)招生考试考前冲刺试卷(二)	共 14 页
广西高职高专院校单独(对口)招生考试考前冲刺试卷(三)	共 14 页
广西高职高专院校单独(对口)招生考试考前冲刺试卷(四)	共 14 页
广西高职高专院校单独(对口)招生考试考前冲刺试卷(五)	共 14 页
广西高职高专院校单独(对口)招生考试考前冲刺试卷(六)	共 14 页
广西高职高专院校单独(对口)招生考试考前冲刺试卷(七)	共 14 页
广西高职高专院校单独(对口)招生考试考前冲刺试卷(八)	共 14 页
广西高职高专院校单独(对口)招生考试考前冲刺试卷(九)	共 14 页
广西高职高专院校单独(对口)招生考试考前冲刺试卷(十)	共 14 页
广西高职高专院校单独(对口)招生考试考前冲刺试卷(十一)	共 14 页
广西高职高专院校单独(对口)招生考试考前冲刺试卷(十二)	共 14 页
2021年广西高职高专院校单独(对口)招生考试	共 12 页
2022年广西高职高专院校单独(对口)招生考试	共 12 页
2023年广西高职高专院校单独(对口)招生考试	共 14 页
2024年广西高职高专院校单独(对口)招生考试	共 14 页

## 文化基础测试

### 一、语文(本大题共 23 题,共 100 分)

(一)选择题:共 19 小题,每小题 4 分,共计 76 分。每小题给出的四个选项中,只有一个选项是正确的。

1. 下列词语中,加点字的注音全对的一项是 ( )

- A. 关隘(ài) 迸发(bèng) 包庇(bì) 刚愎自用(fù)  
 B. 濒临(pín) 哺育(pǔ) 谄媚(xiàn) 风驰电掣(chè)  
 C. 鞭笞(chī) 炽热(chì) 不啻(chì) 忧心忡忡(chōng)  
 D. 堤岸(tí) 玷污(diàn) 汇兑(duì) 一蹴而就(cù)

2. 下列句子中没有错别字的一项是 ( )

- A. 君子坦荡荡,小人长萋萋。  
 B. 这是一种无所不在、由此及彼、错综复杂、色调斑驳的情绪。  
 C. 我们还像往常一样谈笑风声,说生活、拉家常。  
 D. 科学家在追求真理的过程中契而不舍,孜孜以求。

3. 下列句子中,标点符号的使用全部正确的一项是 ( )

- A. 它永远啮噬着我们的心灵;吮吸着其中滋润生命的血液。  
 B. 母亲生在农家,所以勤俭诚实、身体也好。  
 C. 美国作家劳伦斯著有一本叫作《我的父亲》的书(你可以在我的书架上找到)。  
 D. 阳光、水、羽毛和空气……等,删掉哪一项好呢? 思忖片刻,我提笔把“羽毛”划去。

4. 下列句子中,加点成语使用错误的一项是 ( )

- A. 此人性格豪爽、果敢,做什么事都**为所欲为**,从不掩饰自己。  
 B. 判断事情的真伪,必须经过细心观察和深入思考,不能**道听途说**。  
 C. 理解作品中词语、句子的含义,不能**囫圇吞枣**,不能**望文生义**。  
 D. 交通安全关系国计民生,我们的管理绝不能**粗枝大叶**、掉以轻心。

5. 下列句子中,没有语病的一项是 ( )

- A. 这句话中包含了多少丰富的无声的潜台词啊!  
 B. 新来的教育局局长嘱咐几个学校的领导,新学期的工作一定要有新的起色。  
 C. 如果你不认真学习,那怎么能有好成绩是可想而知的。  
 D. 相声和幽默小品不仅要有笑料,还要有思想,应让每一位观众笑过之后有所收获。

6. 以“月送花香浮小院”为上句,能与之组成对联的最恰当的一项是 ( )

- A. 绿叶红花映山前  
 B. 风摇竹影到幽园  
 C. 梦随春风到天明  
 D. 风吹萤火到满斋

7. 依次填入下列句子横线处的词语,恰当的一项是 ( )

- ①面对未来,他感到十分\_\_\_\_\_。  
 ②这件事让他遭受了沉重打击,为什么会这样,其中\_\_\_\_\_只有他自己明白。  
 ③老夫妻平日里\_\_\_\_\_,大家都称赞他们是一对模范夫妻。

- A. 徘徊 委曲 相敬如宾  
 B. 徘徊 委屈 相濡以沫  
 C. 彷徨 委曲 相敬如宾  
 D. 彷徨 委屈 相濡以沫

8. 依次填入下面横线上的语句,顺序最恰当的一项是 ( )

无论是学习还是工作,追求卓越都是我们的目标。\_\_\_\_\_,\_\_\_\_\_,\_\_\_\_\_,\_\_\_\_\_。

- ①在这个过程中,我们不仅要关注结果,更要注重过程,因为过程往往决定了结果的质量。  
 ②追求卓越不仅仅是为了获得更好的成绩或更高的职位,更是为了不断提升自我,实现自我价值。  
 ③只有这样,我们才能在面对困难和挑战时,保持坚定的信念和不懈的努力。  
 ④因此,我们需要制定明确的目标,制定详细的计划,并持之以恒地执行。

- A. ①②④③ B. ②①④③ C. ①②③④ D. ②①③④

9. 下面诗句从描写的季节来看,正确的一项是 ( )

停车坐爱枫林晚,霜叶红于二月花。

- A. 暮春 B. 盛夏 C. 晚秋 D. 严冬

10. 下列对表格透露的信息的分析,有误的一项是 ( )

某校高三文科班学习状况调查表(调查总数:68人)

调查内容	学生回答	人数	占总人数比例	学生回答	人数	占总人数比例	学生回答	人数	占总人数比例
学习目标	有	62	91.2%	没有	6	8.8%			
学习态度	好	9	13.2%	一般	54	79.4%	差	5	7.4%
学习计划	有	53	77.9%	没有	15	22.1%			
落实计划	好	3	4.4%	一般	51	75.0%	差	14	20.6%
学习方法	有	52	76.5%	没有	16	23.5%			
学习效率	好	3	4.4%	一般	47	69.1%	差	18	26.5%

- A. 高三文科班绝大多数同学学习成绩不好。  
 B. 高三文科班绝大多数同学有学习目标但学习态度一般。  
 C. 高三文科班绝大多数同学有学习计划但不注重落实。  
 D. 高三文科班绝大多数同学有学习方法但学习效率不高。

11. 下列句子与作者的对应关系不正确的一项是 ( )

- A. 朝闻道,夕死可矣。——孔子  
 B. 生于忧患,死于安乐。——孟子  
 C. 天行有常,不以尧存,不以桀亡。——荀子  
 D. 兼相爱,交相利。——老子

12. 宝玉笑道：“我送妹妹一妙字，莫若‘颦颦’二字极妙。”“颦颦”是贾宝玉为谁取的字？（ ）  
A. 探春 B. 迎春 C. 湘云 D. 黛玉

13. 下列有关文学文化常识的表述，不正确的一项是（ ）

- A. 《诗经》是我国最早的一部诗歌总集。
- B. 散文具有“形散神聚”的特点。
- C. 孔子开创私人讲学之风，倡导仁义礼智信。
- D. 毕淑敏，当代作家，其作品《我很重要》是一篇带有浓郁思辨色彩的议论文。

14. 下列各句表达最得体的一句是（ ）

- A. 这个问题我请教了很多人，都得不到解决，于是不耻下问，向先生您请教。
- B. 在座的不是董事长就是总经理，现在请大家出钱出物，为国家尽匹夫之责。
- C. 护士拿着注射器说：“孩子，别哭，再哭我就给你扎出血来了！”
- D. 马老师端起酒杯说：“黄老先生，今天是您的寿诞之日，我祝您健康长寿！”

阅读下面的文段，完成 15~16 题。

张连钢，山东省港口集团有限公司高级别专家。这一块好钢，用到了刀刃上。把买不来的做出来，还要做到最快，最强，最智能，天降大任于己，何惜筋骨体肤，唯心志所向，百折不回。中国式现代化之路，就是这样走出来的！

——摘自《2023 年十大感动中国人物颁奖词》

15. 文中画线的句子主要使用的修辞方法是（ ）

- A. 借代 B. 拟人 C. 排比 D. 比喻

16. 下列对原文的理解和分析，不正确的一项是（ ）

- A. “这一块好钢，用到了刀刃上”指的是张连钢是科研人才，在建设自动化码头过程中起到了重要作用。
- B. “把买不来的做出来，还要做到最快，最强，最智能”强调了张连钢的坚定、一往无前。
- C. “天降大任于己，何惜筋骨体肤”表达了张连钢为了实现目标，可以不惜一切代价的决心。
- D. 文章赞扬了张连钢在中国式现代化之路上依靠外部援助和技术引进取得成功。

阅读下面的文言文，完成第 17~19 题。

沛公军霸上，未得与项羽相见。沛公左司马曹无伤使人言于项羽曰：“沛公欲王关中，使子婴为相，珍宝尽有之。”项羽大怒，曰：“旦日飨士卒，为击破沛公军！”当是时，项羽兵四十万，在新丰鸿门；沛公兵十万，在霸上。范增说项羽曰：“沛公居山东时，贪于财货，好美姬。今入关，财物无所取，妇女无所幸，此其志不在小。吾令人望其气，皆为龙虎，成五采，此天子气也。急击勿失！”

（节选自《鸿门宴》）

17. 下列加点的字词，解释不正确的一项是（ ）

- A. 沛公军霸上 军：军队驻扎
- B. 范增说项羽曰 说：劝说
- C. 沛公居山东时 山东：崤山以东
- D. 妇女无所幸 幸：幸免

18. 下列句中“于”的用法和意义与例句完全相同的一项是（ ）

例句：沛公左司马曹无伤使人言于项羽曰……

- A. 得复见将军于此 B. 贪于财货，好美姬
- C. 冰，水为之，而寒于水 D. 生于忧患，死于安乐

19. 下列对“沛公欲王关中”一句的翻译，正确的一项是（ ）

- A. 刘邦欲望称大王关中。
- B. 刘邦欲望做关中大王。
- C. 刘邦想要在关中称王。
- D. 沛公想要当关中大王。

（二）选择题：共 4 小题，每小题 6 分，共计 24 分。每小题给出的四个选项中，有多项符合题目要求，全部选对得 6 分，选对但不全的得部分分，不选或有选错的得 0 分。

20. 下列句子中，运用了比喻修辞手法并且表达效果良好的是（ ）

- A. 他的话没有实质内容，就像战鼓一样。
- B. 天空好像一盏乏了油的灯，红光渐渐地减弱。
- C. 岸边的华灯倒映在湖中，宛如一串宝石点缀在湖面之上。
- D. 他好像看到遥远的未来，那些拔地而起的高楼耸立在蓝天之下。

21. 以下对诗歌体裁判断正确的是（ ）

- A. 《国殇》是七言律诗 B. 《短歌行》是乐府诗
- C. 《书愤》是五言绝句 D. 《红烛》是现代散文诗

22. 以下对古代文学作品主题思想的理解，正确的有（ ）

- A. 《诗经》是我国最早的一部诗歌总集，其中反映了阶级压迫、剥削和社会不平等。
- B. 人本精神和民本思想是《左传》杰出的思想特征，体现了作者进步的历史观念，也是当时社会现实和思潮的反映。
- C. 《荀子》强调“礼”在社会中的规范作用，主张“人性本善”。
- D. 《赤壁赋》通过对赤壁的描绘和对历史人物的追忆，表达了作者对人生、历史和宇宙的深刻感慨，以及对自由、超脱的向往。

23. 下列有关文学、文化常识的表述，正确的有（ ）

- A. 屈原是战国时期楚国诗人、政治家。以屈原作品为主体的《楚辞》是中国浪漫主义文学的源头之一。
- B. 曹禺，中国现代著名剧作家，他的话剧处女作《原野》，被公认为是中国现代话剧成熟的标志，曹禺先生也因此被誉为“东方的莎士比亚”。
- C. 莫泊桑是 19 世纪后半期法国优秀的批判现实主义作家，代表作有短篇小说《漂亮朋友》和《项链》。
- D. 守墓之风俗源于儒家的“孝道”，“庐冢”就是古时为了表示孝顺父母或尊敬师长，在他们死后的服丧期，为守护坟墓而盖的屋舍。

## 二、数学（本大题共 23 题，共 100 分）

（一）选择题：共 19 小题，每小题 4 分，共计 76 分。每小题给出的四个选项中，只有一个选项是正确的。

1. 已知集合  $A = \{1, 3, 5\}$ ，集合  $B = \{2, 3\}$ ，则  $A \cap B =$ （ ）

- A.  $\{3\}$  B.  $\{1, 2, 3, 5\}$  C.  $\{2, 3\}$  D.  $\{2, 3, 5\}$

2. 函数  $f(x) = \frac{\sqrt{x^2 - 1}}{x - 1}$  的定义域是（ ）

- A.  $(-1, 1)$  B.  $(-\infty, -1] \cup (1, +\infty)$

- C.  $(-1, 1]$  D.  $(-\infty, -1) \cup (1, +\infty)$
3. 指数函数  $y = a^x$  ( $a > 0$  且  $a \neq 1$ ) 的图像必过定点 ( )  
 A.  $(1, 0)$  B.  $(0, 1)$  C.  $(1, 1)$  D.  $(0, 0)$
4. 直线  $x + \sqrt{3}y - 2 = 0$  的倾斜角是 ( )  
 A.  $\frac{\pi}{3}$  B.  $\frac{\pi}{6}$  C.  $\frac{2\pi}{3}$  D.  $\frac{5\pi}{6}$
5. 圆  $(x-1)^2 + (y+2)^2 = 5$  的圆心坐标是 ( )  
 A.  $(1, 2)$  B.  $(-1, 2)$  C.  $(1, -2)$  D.  $(-1, -2)$
6. 函数  $y = (\sin x - 2)^2 - 2$  的最大值是 ( )  
 A. 7 B. 5 C. 2 D. 8
7. 在数列  $\{a_n\}$  中,  $a_1 = 5, a_n = a_{n-1} + 2$ , 则  $a_5 =$  ( )  
 A. 11 B. 13 C. 15 D. 19
8. 幸运转盘, 一等奖的中奖率是 1%, 二等奖的中奖率是 10%, 三等奖的中奖率是 15%, 其余是笑脸, 谢谢惠顾, 则不中奖的概率是 ( )  
 A. 74% B. 85% C. 90% D. 99%
9. 已知  $\sin \alpha = \frac{12}{13}$ , 且  $\alpha$  是第二象限角, 则  $\cos \alpha =$  ( )  
 A.  $\frac{5}{13}$  B.  $\pm \frac{5}{13}$  C.  $-\frac{5}{13}$  D.  $-\frac{12}{13}$
10. 直线  $y = 2x - 1$  与直线  $x - 2y = 0$  的位置关系是 ( )  
 A. 平行 B. 垂直 C. 相交 D. 不确定
11. 不等式  $2x^2 - x - 1 \leq 0$  的解集为 ( )  
 A.  $\left[-\frac{1}{2}, 1\right]$  B.  $\left[-\frac{1}{2}, 1\right]$   
 C.  $\left(-\infty, -\frac{1}{2}\right) \cup [1, +\infty)$  D.  $\left(-\infty, -\frac{1}{2}\right] \cup [1, +\infty)$
12. 实数  $a, b$  满足  $a < 0, a^2 > b^2$ , 下列结论: ①  $a < b$ , ②  $b > 0$ , ③  $\frac{1}{a} < \frac{1}{b}$ , ④  $|a| > |b|$ . 其中所有正确结论的序号是 ( )  
 A. ①④ B. ①③ C. ②③ D. ②④
13. 在等比数列  $\{a_n\}$  中, 若  $S_2 = 7, S_6 = 91$ , 则  $S_4 =$  ( )  
 A. 28 B. 32 C. 35 D. 49
14. 设  $\lg 2 = a, \lg 3 = b$ , 则用  $a, b$  表示  $\log_3 12$  的结果是 ( )  
 A.  $\frac{2a+b}{1+a}$  B.  $\frac{a+2b}{1+a}$  C.  $\frac{2a+b}{1-a}$  D.  $\frac{a+2b}{1-a}$
15. 已知  $\sin \alpha < 0$  且  $\tan \alpha > 0$ , 则角  $\alpha$  所在的象限是 ( )  
 A. 第一象限 B. 第二象限 C. 第三象限 D. 第四象限
16. 已知平面向量  $\mathbf{a} = (2, -3), \mathbf{b} = (-3, 1)$ , 则  $\mathbf{a} \cdot \mathbf{b} =$  ( )  
 A. 0 B. -9 C. 11 D. 3

17. 下列各式中, 计算错误的是 ( )  
 A.  $a^2 \cdot a^3 = a^5$  B.  $(a^2)^3 = a^6$   
 C.  $(-2a)^3 = -6a^3$  D.  $a^3 \div a = a^2$
18. 已知  $y = f(x)$  是  $\mathbf{R}$  上的偶函数, 且  $f(1) = 3, f(-2) = -1$ , 则  $f(-1) + f(2) =$  ( )  
 A. -2 B. -1 C. 1 D. 2
19. 正六棱柱的底面边长是 1, 侧棱长也是 1, 则它的体积是 ( )  
 A.  $\frac{3\sqrt{2}}{2}$  B.  $\frac{3\sqrt{3}}{2}$  C.  $\sqrt{3}$  D.  $\frac{2\sqrt{3}}{3}$

(二) 选择题: 共 4 小题, 每小题 6 分, 共计 24 分。每小题给出的四个选项中, 有多项符合题目要求, 全部选对得 6 分, 选对但不全的得部分分, 不选或有选错的得 0 分。

20. 下列各角中, 与角  $31^\circ$  的终边相同的有 ( )  
 A.  $391^\circ$  B.  $689^\circ$  C.  $-329^\circ$  D.  $-31^\circ$
21. 设函数  $f(x) = 5x + 2, g(x) = x^2 - 4$ , 当  $g(x) = f(x)$  时,  $x =$  ( )  
 A. -1 B. 1 C. -6 D. 6
22. 函数  $y = -3x + \frac{1}{2}$  的图像必经过第 \_\_\_\_\_ 象限。 ( )  
 A. 一 B. 二 C. 三 D. 四
23. 已知等差数列  $\{a_n\}$  的通项公式为  $a_n = n$ , 则下列说法中, 正确的有 ( )  
 A. 数列  $\{a_n - 1\}$  为等差数列 B. 数列  $\{2a_n\}$  为等差数列  
 C. 数列  $\left\{\frac{1}{a_n}\right\}$  为等比数列 D. 数列  $\{2a_n\}$  为等比数列

### 三、英语 (本大题共 23 题, 共 100 分)

(一) 选择题: 共 19 小题, 每小题 4 分, 共计 76 分。每小题给出的四个选项中, 只有一个选项是正确的, 请选出你认为正确的选项。

- ( ) 1. Computers can help us get much \_\_\_\_\_ on the Internet.  
 A. games B. information C. courage D. messages
- ( ) 2. \_\_\_\_\_ do you play badminton with your brother and sister?  
 A. What B. Which C. Where D. Who
- ( ) 3. Look! The woman scientist is giving a lesson from space. I hope \_\_\_\_\_ in space one day.  
 A. travel B. travelling C. travelled D. to travel
- ( ) 4. How long may I \_\_\_\_\_ the book?  
 A. borrow B. want C. take D. keep
- ( ) 5. This is \_\_\_\_\_ orange and \_\_\_\_\_ orange is green.  
 A. A; The B. an; an C. an; the D. /; an
- ( ) 6. Not only Tom but also my sister and I \_\_\_\_\_ interested in Chinese traditional culture.  
 A. be B. am C. is D. are
- ( ) 7. The little girl is very thirsty after singing. Please give her \_\_\_\_\_ to drink.  
 A. some water B. little water C. a water D. many water

- ( ) 8. Mike was ill yesterday, \_\_\_\_\_ he didn't go to school.  
A. if                      B. but                      C. so                      D. or
- ( ) 9. —Who cooked the chicken? It \_\_\_\_\_ so delicious.  
—My mum.  
A. looks                      B. feels                      C. tastes                      D. sounds
- ( ) 10. It \_\_\_\_\_ us nearly a whole day to finish the work.  
A. used                      B. cost                      C. took                      D. spent
- ( ) 11. There is \_\_\_\_\_ juice in the jar, is there?  
A. few                      B. little                      C. a few                      D. a little
- ( ) 12. This basket is \_\_\_\_\_ than that one. You can carry the light one.  
A. more heavier                      B. much heavy  
C. much heavier                      D. very heavier
- ( ) 13. It's very kind \_\_\_\_\_ the old. We should learn from you.  
A. of you to help                      B. for you to help  
C. of you helping                      D. for you helping
- ( ) 14. Which of the following signs means "You can't take photos here"?



阅读理解,完成第 15~19 题。

#### What Is the Most Important Part of the Body?

My mother used to ask me what the most important part of the body was. Through the years I would take a guess at what I thought was the correct answer.

When I was young, I thought sound was very important to us, so I said, "My ears, Mommy." She said, "No. Many people can't hear any sound. But you can keep thinking about it and I will ask you again." Over the years, Mother asked me many times and always answered me, "No, but you are getting smarter every year, my child."

Then last year, my grandpa died. Everybody was sad. My mom looked at me when it was our turn to say our final goodbye to Grandpa. She asked me, "Do you know what the most important body part is, my dear?"

I was shocked when she asked me this question at that time. I always thought it was a game between her and me. She saw the confusion(困惑) on my face and told me, "This question is very important. It shows that you have really lived your life." I saw her eyes filled with tears. She said, "My dear, the most important body part is your shoulder." I asked, "Is it because it holds up my head?" She replied, "No. It is because it can hold the head of a friend or a loved one when they cry. Everybody needs a shoulder to cry on sometimes in life. I only hope you have enough love and friends, so you can have a shoulder to cry on when you need it."

From then on, I knew the most important part of the body is not a selfish(自私的) one. It is sympathetic(同情的) to the pain of others.

- ( ) 15. The writer's mother asked him \_\_\_\_\_.  
A. how to make many friends  
B. how to deal with difficulties  
C. what the most important thing in life was  
D. what the most important part of the body was
- ( ) 16. When the writer was young, he thought \_\_\_\_\_ were the most important part of the body.  
A. eyes                      B. ears                      C. hands                      D. feet
- ( ) 17. The writer felt \_\_\_\_\_ when his mother asked him the same question at his grandpa's funeral(葬礼).  
A. shocked                      B. angry                      C. happy                      D. sad
- ( ) 18. The mother asked the writer the question in order to \_\_\_\_\_.  
A. let him know the importance of the body  
B. let him know the truth of life  
C. introduce the use of the body to him  
D. tell him the importance of study
- ( ) 19. What can we learn from the passage?  
A. The writer's mother often asked him many questions.  
B. Eyes are the most important part of the body.  
C. The writer knew the answer to the question at first.  
D. The writer's mother wished him to have a shoulder to cry on when necessary.

(二)选择题:共 4 小题,每小题 6 分,共计 24 分。每小题给出的四个选项中,有多项符合题目要求,请选出你认为正确的选项。全部选对得 6 分,选对但不全的得部分分,不选或有选错的得 0 分。

- ( ) 20. If a friend says "Happy birthday to you!" how should you respond to him/her?  
A. Not at all.                      B. I appreciate it.  
C. You're welcome.                      D. Thanks a lot.
- ( ) 21. When someone offers you some juice but you don't like, you can say "\_\_\_\_\_".  
A. Yes, please. I like it very much.  
B. Oh, I already had some drink, but thank you anyway.  
C. Thanks, but I prefer some milk.  
D. My pleasure.
- ( ) 22. The correct expressions to others' apology can be "\_\_\_\_\_".  
A. Never mind.                      B. I'm not sure.                      C. Forget it.                      D. That's OK.
- ( ) 23. When someone asks you about the weather, what can you say?  
A. I don't like it.                      B. All right.  
C. It's fine.                      D. It's going to rain.

# 职业技能测试

## 一、学习能力(本大题共 11 小题,共 100 分)

(一)选择题:共 8 小题,每小题 8 分,共计 64 分。每小题给出的四个选项中,只有一个选项是正确的。

1. 近几十年来,在我国新疆发现了许多汉代的丝织品,在马来西亚发掘出了与汉代陶片相似的陶片,在印度尼西亚也出土了汉代的钱币和陶器。这些考古发现证实 ( )

- A. 张骞曾出使西域  
B. 班超曾出使大秦  
C. 丝绸之路的存在  
D. 中亚与东南亚都曾是中国版图

2. 《出塞》是王昌龄早年赴西域时所做,其中的名句为“但使龙城飞将在,不教胡马度\_\_\_\_\_” ( )

- A. 阴山  
B. 边关  
C. 燕山  
D. 华山

3. 下列民俗均与端午节有关的是 ( )

- A. 剪窗花、踏青、燃放灯火、放风筝  
B. 饮菊花酒、赏月、佩茱萸、猜灯谜  
C. 赏菊花、放孔明灯、插柳、贴春联  
D. 饮雄黄酒、吃粽子、赛龙舟、插菖蒲

4. 在字母序列 A, C, F, J, \_\_\_\_\_ 中,应该填入空白处的是 ( )

- A. K  
B. M  
C. N  
D. O

5. 扑灭电器火灾首先要做的是 ( )

- A. 切断电源  
B. 灭火  
C. 泼水  
D. 报警

6. 世界上人口最多的大洲为 ( )

- A. 南美洲  
B. 非洲  
C. 欧洲  
D. 亚洲

7. 一般而言,进入电子商务网站进行购物,包括以下几个步骤,正确的步骤是 ( )

- a. 浏览商品;  
b. 将商品加入购物车;  
c. 结算;  
d. 填写收货地址;  
e. 选择支付方式;  
f. 确认订单。

- A. a→b→c→d→e→f  
B. a→d→b→e→c→f  
C. a→b→d→e→f→c  
D. b→a→d→e→c→f

8. 原点思维是指给人或事设定一个原点,时常回到原点进行思考,进行状态对照,纠正偏差,不断向目标前进。下列属于原点思维的是 ( )

- A. 谁能解下老虎脖子上的金铃——解铃还须系铃人  
B. 谁开创了儒家思想——孔子

C. 怎样看出人的优秀素质——重点考察做小事的表现

D. 怎样使身体变得健康——经常锻炼

(二)选择题:共 3 小题,每小题 12 分,共计 36 分。每小题给出的四个选项中,有多项符合题目要求。全部选对得 12 分,选对但不全的得部分分,不选或有选错的得 0 分。

9. 寓言是用比喻性的故事寄寓意味深长的道理的文学作品,带有讽刺或劝诫的性质。以下成语中属于寓言故事的有 ( )

- A. 守株待兔  
B. 叶公好龙  
C. 金碧辉煌  
D. 涸泽而渔

10. 如果想通过书法作品来提高艺术素养,那么以下作品中可以选择的有 ( )

- A. 《兰亭序》  
B. 《祭侄文稿》  
C. 《寒食帖》  
D. 《与朱元思书》

11. 李白是唐朝伟大的浪漫主义诗人,以下各项中,属于李白创作的作品有 ( )

- A. 《长恨歌》  
B. 《行路难》  
C. 《将进酒》  
D. 《春夜喜雨》

## 二、语言表达能力(本大题共 11 题,共 100 分)

(一)选择题:共 8 小题,每小题 8 分,共计 64 分。每小题给出的四个选项中,只有一个选项是正确的。

1. 成语是祖先留给我们的文化遗产,是汉语词汇系统中的精华。我们应该善待这份遗产。从较高层次的要求说,要积极研究它,挖掘它的深刻内涵,探讨如何在新的时代将它发扬光大。从较低层次的要求说,要正确地理解它,使用它。然而,我们许多人连这起码的要求也做不到,生活中误用成语的现象十分普遍。

对这段文字概括最恰当的是 ( )

- A. 我们要正确地理解和使用成语。  
B. 我们应该善待成语这份文化遗产。  
C. 生活中误用成语的现象十分普遍。  
D. 成语是文化遗产,是汉语词汇系统中的精华。

2. 把下列句子组成语意连贯的一段文字,正确的排序是 ( )

①首先,从总的方面写自己入党后,在党组织的教育下,在提高思想政治觉悟、增强党性锻炼、解决思想入党问题等方面所取得的收获。

②这部分应该写得全面、具体、详细。

③其次,写明自己以党员标准要求,在政治、思想、工作、学习及发挥党员先锋模范作用等方面所取得的进步和成绩。

④再次,就自己入党时存在的缺点,现在克服改正得如何,还存在哪些不足,实事求是地写出来。

⑤汇报自己在预备期间的表现情况,这是转正申请的主体部分。

⑥尤其是延长预备期的,要重点说明延长期间的缺点和改正情况。

- A. ③④⑤①⑥②  
B. ⑥②③①④⑤  
C. ⑤②①③④⑥  
D. ③②④⑤①⑥

3. 真正的谦虚建立在对自己实事求是之上,有自知之明而又谦虚谨慎,有利于不犯或少犯错误;但仅有谦虚是不够的,我们要谦虚而自信,自尊而又懂得尊重别人。这段话支持的观点是 ( )

- A. 谦虚时也要保持自信  
B. 谦虚与自信相辅相成  
C. 只有谦虚才懂得尊重  
D. 又有谦虚才能进步



4. 下列句子中,语意正确、没有歧义的一项是 ( )

A. 杨绛先生在捐赠仪式上说:“我以代表的身份在这里讲话,我一个人代表三个人:我,已去世的钱钟书先生,女儿。”

B. 医院通知王女士本月 16 日前去取体检报告。

C. 省里举办第五次学术研讨会,我省三个医院的院长参加了此次会议。

D. 她才来单位工作没多久,许多人还不认识。

5. 依次填入下列各句横线处的词语,最恰当的一项是 ( )

①人要善于把握自我,一个人到世界上去奋斗,去追求,也许\_\_\_\_\_ ,也许败归。

②其实,孩子对于美、善、温暖等的感知往往是很\_\_\_\_\_ 的,但是这些感知常常被父母忽略。

③这粒纽扣在草丛中被侦查人员\_\_\_\_\_ 发现,为侦破这个案件提供了重要的线索。

A. 凯旋 敏锐 偶然 B. 胜利 敏锐 偶尔

C. 胜利 敏捷 偶然 D. 凯旋 敏捷 偶尔

6. 李煜《虞美人》(春花秋月何时了)的情感内容是 ( )

A. 行役之苦、羁旅之愁 B. 失意之悲、遭贬之愤

C. 时局之忧、危机之虑 D. 故国之思、亡国之痛

7. 下列句子中,没有语病的一项是 ( )

A. 五个学校的校长、副校长参加了今天的会议。

B. 他尽管上了年纪腿脚不便,但是能一口气跑三千米。

C. 不但他成绩好,而且还帮助其他同学。

D. 我们要采取有效措施,防止这类事故再次发生。

8. 某班围绕“和为贵”展开讨论,下面是四位同学的发言记录,其中偏离议题的一项是 ( )

A. 甲:我认为“和为贵”,首先贵在个人之“和”,只有人与人之间“和”了,才能使社会、国家达到“和”的状态。

B. 乙:我认为“和为贵”,还应包括人与自然的和谐相处,只有这样,才能让我们的社会可持续地发展下去。

C. 丙:我认为礼节是人和人交往的礼仪规矩,它是人对人表示尊重的形式,包括动作形式和语言形式,如握手、问候、道谢等。

D. 丁:我认为“和为贵”不是无限制的,它有一定的原则。比如对那些危害国家安全和人民利益的犯罪分子,我们绝不可以讲“和”。

(二)选择题:共 3 小题,每小题 12 分,共计 36 分。每小题给出的四个选项中,有多项符合题目要求,全部选对得 12 分,选对但不全的得部分分,不选或有选错的得 0 分。

9. 下列诗句的内容与传统节日对应正确的有 ( )

A. 千门万户曈曈日,总把新桃换旧符——春节

B. 东风夜放花千树,更吹落、星如雨——清明

C. 遥知兄弟登高处,遍插茱萸少一人——重阳

D. 但愿人长久,千里共婵娟——元宵

10. 下列有关文学常识的表述,正确的有 ( )

A. 《平凡的世界》在叙事过程中穿插了大量的陕北民歌信天游,具有浓郁的地方特色。

B. 《诗经》是我国最早的一部诗歌总集,总共 305 篇,开创了我国诗歌创作的浪漫主义的先河。

C. 《聊斋志异》是一部文言短篇小说集,大部分作品是通过花妖鬼狐的故事反映现实生活。

D. 《荷花淀》的景物描写雅致,语言恬淡,其特色风格赢得了“诗体小说”的美誉。

11. 下列句子表意准确的有 ( )

A. 明天上午,在手术室做手术的是小王的父亲。

B. 科学家成为“科普达人”,既提升了科普的专业性,也激发了年轻人对科学的热爱之情。

C. 李老师认为王主任关于艺术节节目参赛的评分规则有不合理之处的说法是值得商榷的。

D. 学校能否形成良好的、有促进功能的校园文化,学习者能否真正适应并融入它,这对教学活动的有效开展起着重要作用。

### 三、分析推理能力(本大题共 5 题,每题 10 分,共 50 分)

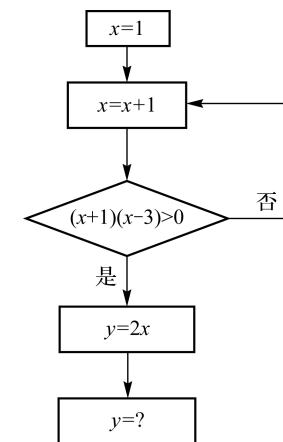
1. 给出一对相关词“昼:夜”,从以下备选答案中找出一对与之较为贴切的词是 ( )

A. 黑:白 B. 左:右 C. 高:矮 D. 生:死

2. 观察数列中的规律:2,6,12,20,\_\_\_\_\_,则划线处应该填入的是 ( )

A. 28 B. 30 C. 36 D. 38

3. 如图,按照程序运算,最后的运算结果是 ( )



A.  $y=4$  B.  $y=6$  C.  $y=8$  D.  $y=5$

4. 斡旋受贿罪,也称间接受贿罪,是指国家工作人员利用本职权地位形成的便利条件、通过其他国家工作人员职务上的行为,为请托人谋取不正当利益,索取请托人财物或者收受请托人财物。根据上述定义,下列存在斡旋受贿罪的是 ( )

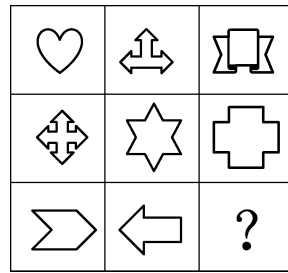
A. 民办学校校长张某收受了某学生家长的红包,委托本校老师伪造该生的成绩单

B. 李董事长送了审计司司长太太一部轿车,成功使得自己的企业逃过审计审查

C. 海关负责海外货品清关的小赵,时常收到海外代购商的礼物,并帮他们逃税

D. 警察孙某请交管局的老同事帮小李删除违章记录,并向小李索要一笔好处费

5. 仔细观察给出的图形,根据其中变化规律,下列选项满足变化规律的一项是 ( )



- A. B. C. D.

四、技术技能操作能力(本大题共 15 题,任选其中 5 题作答,每题 10 分,共 50 分;如作答超过 5 题,则按题目序号从小到大,取前 5 题计分)

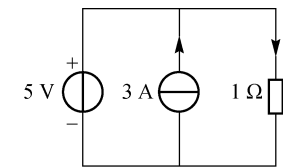
- 对会计对象具体内容的进一步分类是 ( )  
A. 会计账户 B. 会计账簿 C. 会计科目 D. 会计要素
- 我国 B2B 网站最主要的收入来源是 ( )  
A. 会员费 B. 广告费 C. 竞价排名 D. 交易费
- 要想去除衣服上的铁锈,应使用 ( )  
A. 盐水 B. 草酸 C. 酒精 D. 汽油
- 淀粉在人体内最终分解成的能被人体吸收的物质是 ( )  
A. 氨基酸 B. 葡萄糖 C. 麦芽糖 D. 蔗糖
- 以下关于合同主体的表述不正确的是 ( )  
A. 自然人可以成为合同主体 B. 法人可以成为合同主体  
C. 国家机关不可以成为合同主体 D. 未成年人可能成为合同主体
- Windows 7 操作系统从软件归类上应属于 ( )  
A. 系统软件 B. 应用软件  
C. 数据库管理系统 D. 文字处理软件
- 桂林三花酒被誉为米酒之王,它是中国\_\_\_\_\_白酒的代表 ( )  
A. 酱香型 B. 浓香型 C. 清香型 D. 米香型
- 材料力学性能指标中能作为技术条件标注在零件图上的是 ( )  
A. 强度 B. 硬度 C. 塑性 D. 韧性
- T10 工具钢中的含碳量约为 ( )  
A. 10% B. 1% C. 0.1% D. 0.01%
- 在型腔表面涂覆一层石墨涂料作用是 ( )  
A. 防止粘砂 B. 防止产生气孔  
C. 减少裂纹 D. 防止氧化
- 正弦交流电的最大值是有效值的\_\_\_\_\_倍 ( )  
A.  $\sqrt{3}$  B.  $\sqrt{2}$  C.  $1/\sqrt{3}$  D.  $1/\sqrt{2}$
- 电池串联使用的目的是为了 ( )

- A. 提高供电电压 B. 增大电池内电阻  
C. 提高工作电流 D. 提高电池使用寿命

13. 基尔霍夫电流定律的依据是 ( )

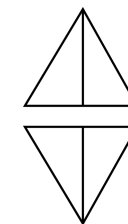
- A. 欧姆定律 B. 电流连续性原理  
C. 焦耳定律 D. 能量守恒原理

14. 下图中,  $I$  为\_\_\_\_\_ A ( )



- A. 2 B. 3 C. 5 D. 8

15. 已知立体的主、俯视图,下列正确的左视图是 ( )



- A. B. C. D.

(赠册)

**广西高职高专院校单独(对口)**

**招生考试考前冲刺试卷**

**参考答案及解析**

# 目 录

广西高职高专院校单独(对口)招生考试考前冲刺试卷(一)参考答案及解析 .....	1
广西高职高专院校单独(对口)招生考试考前冲刺试卷(二)参考答案及解析 .....	5
广西高职高专院校单独(对口)招生考试考前冲刺试卷(三)参考答案及解析 .....	9
广西高职高专院校单独(对口)招生考试考前冲刺试卷(四)参考答案及解析 .....	13
广西高职高专院校单独(对口)招生考试考前冲刺试卷(五)参考答案及解析 .....	17
广西高职高专院校单独(对口)招生考试考前冲刺试卷(六)参考答案及解析 .....	21
广西高职高专院校单独(对口)招生考试考前冲刺试卷(七)参考答案及解析 .....	25
广西高职高专院校单独(对口)招生考试考前冲刺试卷(八)参考答案及解析 .....	29
广西高职高专院校单独(对口)招生考试考前冲刺试卷(九)参考答案及解析 .....	33
广西高职高专院校单独(对口)招生考试考前冲刺试卷(十)参考答案及解析 .....	37
广西高职高专院校单独(对口)招生考试考前冲刺试卷(十一)参考答案及解析 .....	41
广西高职高专院校单独(对口)招生考试考前冲刺试卷(十二)参考答案及解析 .....	45
2021年广西高职高专院校单独(对口)招生考试参考答案及解析 .....	48
2022年广西高职高专院校单独(对口)招生考试参考答案及解析 .....	50
2023年广西高职高专院校单独(对口)招生考试参考答案及解析 .....	53
2024年广西高职高专院校单独(对口)招生考试参考答案及解析 .....	56

# 广西高职高专院校单独(对口)招生 考试考前冲刺试卷(一) 参考答案及解析

## 文化基础测试

### 一、语文

1. C 【解析】A项,“悞”读“bì”。B项,“濒”读“bīn”,“哺”读“bǔ”,“谄”读“chǎn”。D项,“堤”读“dī”。

2. B 【解析】A项,“萋萋”应为“戚戚”。C项,“声”应为“生”。D项,“契”应为“锲”。

3. C 【解析】A项,把分号改为逗号。B项,把顿号改为逗号。D项,去掉省略号。

4. A 【解析】A项,为所欲为:想干什么就干什么,任意行事(含贬义)。使用不恰当。B项,道听途说:从道路上听到,在道路上传说。指传闻的、没有根据的话。使用正确。C项,望文生义:指不了解某一词、句的确切含义或来源,仅从字面上去牵强附会,做出不确切的解释。这里指不能仅仅根据字面意思理解词语、句子的含义。使用正确。D项,粗枝大叶:形容不细致,做事粗心大意。这里指管理工作不能太粗糙,不认真。使用正确。故选A。

5. D 【解析】A项,语意重复,定语“无声的”多余。B项,表意不明,“几个学校的领导”中的“几个”,可以修饰“学校”,也可以修饰“领导”。C项,句式杂糅,去掉“是可想而知的”,或者把“怎么能”改为“没”。

6. B 【解析】上联的第二个字“送”是动词,A项的第二个字是名词“叶”,排除A;“送”字运用拟人手法,D项的“吹”不是拟人,且D项的“斋”不押韵,排除D;上联的最后两个字“小院”是地点,C项的“天明”不是地点,排除C。

7. C 【解析】①“彷徨”,指走来走去,犹疑不决,不知往哪个方向去,多用来形容人的心态;“徘徊”,多指在一个地方来回地走,也可比喻犹豫不决。此句用“彷徨”更能体现出面对未来时的迷茫心态。②“委屈”,指受到不应该有的指责或待遇,心里难过;“委曲”,指事情的底细和原委。这里“委曲”更符合语境。③“相敬如宾”形容夫妻互相尊敬像对待宾客一样;“相濡以沫”比喻同处困境,相互救助。根据“平日里”可知应用“相敬如宾”。

8. B 【解析】横线前的句子提到“追求卓越都是我们的目标”,②句进一步解释了追求卓越的意义,因此排在最前;④句提出了实现追求卓越的具体措施,这是对①句中“注重过程”的具体化,因此④句应接在①句之后;③句总结了整个段落的主旨,并强调了追求卓越的重要性和必要性,因此放在最后。故选B。

9. C 【解析】枫叶红艳,是深秋的景象。

10. A 【解析】表格中并未体现学习成绩,选项无中生有。

11. D 【解析】“兼相爱,交相利”是墨子提出的,不是老子。

12. D 【解析】“颦蹙”是贾宝玉初见黛玉时为她取的字。

13. D 【解析】《我很重要》的体裁是散文。

14. D 【解析】A项,“不耻下问”指向学问、地位不如自己的人请教而不感到丢面子,用法不当。B项,“匹夫”所用的对象不当,“匹夫”指平民百姓,一般用于自谦。C项,护士用语不当。

15. D 【解析】“这一块好钢,用到了刀刃上”将张连钢比作一块好“钢”,是比喻。

16. D 【解析】文章赞扬的是张连钢在中国式现代化之路上通过自主创新和不懈努力取得的成功,而不是依靠外部援助和技术引进。

17. D 【解析】“幸”是宠幸的意思。

18. B 【解析】例句中“于”是介词,可解释为“对”。B项中的“于”也是介词,解释为“对”。故答案选B。

19. C 【解析】“王”,此处名词用作动词,解释为“称王”,所以此句可翻译为“刘邦想要在关中称王”。

20. BC 【解析】A项,“战鼓”一般体现声音大、气势雄伟等特点,不能体现“话”的空洞,此处比喻效果不佳。D项,“好像”表示猜度,没有喻体,不是比喻。

21. BD 【解析】A项,《国殇》是楚辞。C项,《书愤》是七言律诗。

22. ABD 【解析】C项,《荀子》主张“性恶论”。

23. AD 【解析】B项,曹禺的话剧处女作是《雷雨》。C项,“短篇小说《漂亮朋友》”错误。《漂亮朋友》是长篇小说。

### 二、数学

1. A 【解析】 $A \cap B = \{1, 3, 5\} \cap \{2, 3\} = \{3\}$ , 故选A。

2. B 【解析】由  $\begin{cases} x^2 - 1 \geq 0, \\ x - 1 \neq 0 \end{cases}$  可得  $x > 1$  或  $x \leq -1$ , 故选B。

3. B 【解析】指数函数  $y = a^x (a > 0$  且  $a \neq 1)$  的图像过定点  $(0, 1)$ , 即  $a^0 = 1$ , 故选B。

4. D 【解析】 $k = -\frac{A}{B}$ ,  $A = 1, B = \sqrt{3}$ , 故  $k = -\frac{1}{\sqrt{3}} = -\frac{\sqrt{3}}{3}$ . 因为倾斜角  $0 \leq \alpha < \pi$ , 所以  $\alpha = \frac{5\pi}{6}$ , 故选D。

5. C 【解析】对比圆的标准方程:  $(x-a)^2 + (y-b)^2 = r^2$ , 可知圆心为  $(1, -2)$ , 故选C。

6. A 【解析】 $-1 \leq \sin x \leq 1$ ,  $|\sin x - 2|$  的最大值是3, 则  $y_{\max} = 3^2 - 2 = 7$ , 故选A。

7. B 【解析】由  $a_n = a_{n-1} + 2$  可知  $a_n - a_{n-1} = 2$ , 数列  $\{a_n\}$  是公差为2的等差数列,  $a_5 = a_1 + (5-1) \times 2 = 13$ , 故

选 B.

8. A 【解析】因为中奖的概率+不中奖的概率=1,所以不中奖的概率为 $1-1\%-10\%-15\%=74\%$ ,故选 A.

9. C 【解析】因为 $\alpha$ 是第二象限角, $\cos \alpha < 0$ ,所以 $\cos \alpha = -\sqrt{1-\sin^2 \alpha} = -\frac{5}{13}$ ,故选 C.

10. C 【解析】易知 $k_1=2, k_2=\frac{1}{2}$ ,可得 $k_1 \neq k_2$ 且 $k_1 \cdot k_2 \neq -1$ ,所以两直线相交,故选 C.

11. B 【解析】 $2x^2-x-1 \leq 0 \Rightarrow (2x+1)(x-1) \leq 0 \Rightarrow -\frac{1}{2} \leq x \leq 1$ ,故选 B.

12. A 【解析】 $\because a < 0, a^2 > b^2, \therefore |a| > |b|, \therefore a < b$ ,故①正确,④正确;当 $a=-2, b=-1$ 时, $a^2=4, b^2=1$ ,故②不正确;当 $a=-2, b=-1$ 时, $\frac{1}{a}=-\frac{1}{2}, \frac{1}{b}=-1, \frac{1}{a} > \frac{1}{b}$ ,故③不正确,故选 A.

13. A 【解析】根据等比数列的性质, $S_2, S_4-S_2, S_6-S_4$ 成等比数列,即 $(S_4-S_2)^2=S_2(S_6-S_4)$ ,代入计算得 $S_4=28$ (负值舍去),故选 A.

14. C 【解析】 $\log_5 12 = \frac{\lg 12}{\lg 5} = \frac{\lg(4 \times 3)}{\lg \frac{10}{2}} = \frac{\lg 4 + \lg 3}{1 - \lg 2} = \frac{2a+b}{1-a}$ ,故选 C.

15. C 【解析】由 $\sin \alpha < 0$ ,可知 $\alpha$ 在第三、四象限或终边落在 $y$ 轴非正半轴上.由 $\tan \alpha > 0$ ,可知 $\alpha$ 在第一、三象限,从而确定 $\alpha$ 在第三象限,故选 C.

16. B 【解析】 $a \cdot b = 2 \times (-3) + (-3) \times 1 = -9$ .故选 B.

17. C 【解析】 $\because (-2a)^3 = -8a^3, \therefore$ 选项 C 符合题意,故选 C.

18. D 【解析】根据函数奇偶性的定义可得 $f(-1) = f(1) = 3, f(2) = f(-2) = -1$ ,所以 $f(-1) + f(2) = 2$ .故选 D.

19. B 【解析】由于正六棱柱的底面边长是 1,底面正六边形由 6 个边长是 1 的正三角形组成,底面面积是 $\frac{1}{2} \times \frac{\sqrt{3}}{2} \times 1^2 \times 6 = \frac{3\sqrt{3}}{2}$ ,由棱柱的体积公式可得它的体积为 $\frac{3\sqrt{3}}{2}$ .

20. AC 【解析】与角 $31^\circ$ 的终边相同的角为 $k \times 360^\circ + 31^\circ (k \in \mathbf{Z})$ .

21. AD 【解析】根据题意可知, $x^2 - 4 = 5x + 2 \Rightarrow x = -1$ 或 $x = 6$ .

22. ABD 【解析】函数 $y = -3x + \frac{1}{2}$ 的图像过点

$(0, \frac{1}{2}), (\frac{1}{6}, 0)$ ,所以函数的图像经过第一象限、第二象限和第四象限,故选 ABD.

23. AB 【解析】数列 $\{a_n - 1\}$ 的通项公式为 $n - 1$ ,是等差数列;数列 $\{2a_n\}$ 的通项公式为 $2n$ ,是等差数列;数列 $\{\frac{1}{a_n}\}$ 的通项公式为 $\frac{1}{n}$ ,既不是等差数列也不是等比数列.

### 三、英语

1. B 【解析】考查名词辨析.句意:电脑能够帮助我们在网上获得许多信息. game 意为“游戏”,可数名词; information 意为“信息”,不可数名词; courage 意为“勇气”,不可数名词; message 意为“信息”,可数名词. much 修饰不可数名词,所以排除 A 和 D;我们在电脑上获取信息.故选 B.

2. C 【解析】考查疑问句.句意:你和你的哥哥、妹妹在哪里打羽毛球?句子中有人物 your brother and sister,排除 who;提到所做的事情是 play badminton,排除 what; which 不符合语境.故选 C.

3. D 【解析】考查固定搭配. hope to do sth. 是固定搭配,意为“希望做某事”.句意:看!那位女科学家正在太空授课.我希望有一天能去太空旅行.故选 D.

4. D 【解析】考查动词辨析.句意:这本书我可以借多长时间?A、B、C 三项均不是延续性动词,只有 D 项符合题意,keep 在此有“持有,保存”之意.故选 D.

5. C 【解析】考查冠词.句意:这是一个橘子,这个橘子是绿色的.结合语境可知第一空泛指一个橘子,故用不定冠词. orange 词首音素是元音,故用 an. 第二空特指前面提到的这个橘子,故要用定冠词 the. 故选 C.

6. D 【解析】考查主谓一致.“not only... but also”连接两个主语时,谓语动词的单复数遵循“就近原则”,即谓语动词与其靠近的主语保持一致.该句与谓语动词最近的主语是 my sister and I,因此用 be 动词的复数形式 are. 故选 D.

7. A 【解析】考查不可数名词.句意:这个小女孩唱完歌后非常渴.请给她一些水喝. water 是不可数名词,不能用 a 或 many 修饰,所以排除 C 和 D;根据前一句可知小女孩非常渴,所以应该给她一些水喝. little 意为“很少,几乎没有”,可以排除选项 B. some 既可以修饰可数名词,也可以修饰不可数名词. 故选 A.

8. C 【解析】考查连词辨析.句意:Mike 昨天生病了,因此他没有去学校. if 意为“是否,如果”; but 意为“但是”; so 意为“因此”; or 意为“或者,否则”. Mike was ill yesterday 与 he didn't go to school 之间是因果关系. 故选 C.

9. C 【解析】考查动词辨析.句意:——谁做的鸡?

吃起来太美味了。——我妈妈。四个选项都可以作系动词,look意为“看起来”;feel意为“摸起来”;taste意为“尝起来”;sound意为“听起来”。吃的食物美味,肯定是用“尝起来”,故选C。

10. C 【解析】考查动词辨析。use意为“使用”;cost意为“花费”,主语是物,通常指花费金钱;spend意为“花费;度过”,主语是人,常用句型为“spend + 时间/金钱 + on sth./in doing sth.”,表示“花时间/金钱干某事”;take表示“花费”时,通常指花时间,其句型是“It takes sb. + 时间 + to do sth.”。故选C。

11. B 【解析】考查限定词。few和a few修饰可数名词,little和a little修饰不可数名词。此句是反意疑问句,“前否定,后肯定”的形式,所以空格处应为表示否定含义的修饰词,表示“罐里几乎没有果汁”的意思。故选B。

12. C 【解析】考查比较级。much可以修饰形容词的比较级,而more修饰形容词的原形,构成一部分形容词的比较级。故选C。

13. A 【解析】考查固定句型。“It's + *adj.* + of sb. + to do sth.”一般用于表示人物的性格、品德,形容词是表示主观感情态度的词。“It's + *adj.* + for sb. + to do sth.”常用于表示事物的特征,形容词是表示客观特点的词,不是对人物品德等进行评价。此处kind意为“善良的”,应用第一个句型,故选A。

14. A 【解析】考查图文标识。A项表示“禁止拍照”;B项表示“禁止抽烟”;C项表示“禁止使用电脑”;D项表示“禁止垂钓”。题干问哪项标识表示“你不能在此处拍照”,A项符合题意。

15. D 【解析】细节理解题。根据本文第一段第一句“My mother used to ask me what the most important part of the body was.”可得出答案。故选D。

16. B 【解析】细节理解题。根据本文第二段第一句“When I was young, I thought sound was very important to us, so I said, ‘My ears, Mommy.’”可得出答案。故选B。

17. A 【解析】细节理解题。根据文章第四段第一句“I was shocked when she asked me this question at that time.”可得出答案。故选A。

18. B 【解析】推理判断题。根据文章最后一段内容可知,作者知道了身体最重要的部位是肩膀的原因是它最不自私,它对别人的痛苦表示同情。这是妈妈想让作者悟到的道理,故选B。

19. D 【解析】主旨大意题。根据文章第四段最后一句“I only hope you have enough love and friends, so you can have a shoulder to cry on when you need it.”可得出答案。故选D。

20. BD 【解析】听到别人对自己说“祝你生日快乐!”应该表示感谢。“I appreciate it.”和“Thanks a lot.”都可以表达感激之情。

21. BC 【解析】A项意为“是的,请,我非常喜欢”。B项意为“噢,我已经有喝的了,但是还是谢谢你”。C项意为“谢谢,但是我想喝一些牛奶”。D项意为“我的荣幸”。只有B项和C项表示拒绝,符合题意。

22. ACD 【解析】A项意为“别担心”。B项意为“我不确定”。C项意为“别在意”。D项意为“没关系”。除了B项,其他三项都可以用来回答别人的道歉。

23. CD 【解析】别人询问天气,可以用“It's fine.(天气很好。)”和“It's going to rain.(要下雨了。)”来回答。

## 职业技能测试

### 一、学习能力

1. C 【解析】新疆是陆上丝绸之路的必经之地,马来西亚和印度尼西亚地处海上丝绸之路的交通要道,从这些地方考古发掘出汉代的丝织品、钱币和陶器,不仅证实当时丝绸之路的存在,而且说明当时我国的对外贸易已相当繁荣。故选C。

2. A 【解析】略。

3. D 【解析】略。

4. D 【解析】每个字母与其在字母表中的位置相对应,每个字母和前一个字母的间隔分别为1、2、3个字母。因此,J后面应该间隔4个字母,是O。故选D。

5. A 【解析】略。

6. D 【解析】地球上的七大洲按面积由大到小排列分别是亚洲、非洲、北美洲、南美洲、南极洲、欧洲、大洋洲,面积最大的大洲是亚洲;亚洲的人口约占世界总人口的60%,是人口最多的大洲。故选D。

7. C 【解析】略。

8. A 【解析】原点思维的特征之一是设定一个原点。A项的“系铃”是事情的原点,符合定义。故选A。

9. ABD 【解析】“金碧辉煌”形容建筑物装饰华丽,光彩夺目,比喻陈设华丽。不是寓言故事。故选ABD。

10. ABC 【解析】《与朱元思书》是一篇著名的山水小品,被视为骈文中写景的精品,属于文学作品。故选ABC。

11. BC 【解析】《长恨歌》的作者是白居易;《行路难》《将进酒》的作者是李白;《春夜喜雨》的作者是杜甫。故选BC。

### 二、语言表达能力

1. B 【解析】本选段前两句话“成语是祖先留给我们的文化遗产,是汉语词汇系统中的精华”“我们应该善待这份遗产”是因果关系,目的是说“我们应该善待这份遗产”。后面的内容是善待成语这份遗产的做法,所以语段可概括

为“我们应该善待成语这份遗产”。

2. C 【解析】根据序数词“首先”“其次”“再次”，我们很容易把①③④划分出来并确定顺序。根据关键词“部分”则可以把⑤②排在一起并确定顺序。根据行文脉络可知，①③④是对⑤②的分项说明，所以应该在⑤②之后。⑥是对④所提出的“入党时存在的缺点”的强调说明，所以应该在④之后。故选 C。

3. A 【解析】根据“但仅有谦虚是不够的，我们要谦虚而自信”可知，文字主要内容是说明谦虚和自信应当并重，不能仅仅强调谦虚而忽视自信。

4. A 【解析】B项，“本月16日前去取体检报告”有歧义，可以理解为“在本月16日之前去取体检报告”，也可以理解为“在本月16日这天去取体检报告”。C项，“三个医院的院长”有歧义，可以理解为“院长来自三个医院”，也可以理解为“某医院的三个院长”。D项，“许多人还不认识”有歧义，可以理解为“许多人还不认识她”，也可以理解为“许多人她还不认识”。

5. A 【解析】“凯旋”与“败归”相对，比“胜利”更恰当。“敏锐”一般用来形容感官，符合语境；“敏捷”一般形容人的动作、思维等，不符合语境。“偶然”着眼于意外，出乎意料，符合语境；“偶尔”着眼于次数少，间或，有时候，不符合语境。故选 A。

6. D 【解析】《虞美人》(春花秋月何时了)是南唐后主李煜的词，堪称绝命词。此词是一曲生命的哀歌，作者通过自然永恒与人生无常的对比，抒发了亡国后顿感生命落空的悲哀。

7. D 【解析】略。

8. C 【解析】活动的议题是“和为贵”，而 C 项主要讨论的是礼节，并未强调“和”，偏离议题。因此答案选 C。

9. AC 【解析】B项，写的是元宵节。D项，写的是中秋节。

10. ACD 【解析】B项，“浪漫主义”错误，《诗经》开创了我国诗歌创作的现实主义的先河。

11. BD 【解析】A项，有歧义，可能是小王的父亲是医生，要给病人做手术；也可能是小王的父亲是病人，将要接受手术。C项，“值得商榷的”有歧义，是“王主任关于艺术节节目参赛的评分规则有不合理之处的说法”值得商榷，还是“李老师认为王主任关于艺术节节目参赛的评分规则有不合理之处的说法”值得商榷，不明确。

### 三、分析推理能力

1. D 【解析】“昼：夜”是矛盾关系，“黑：白”是对立关系，还有中间色，“左：右”“高：矮”也不是矛盾关系，符合矛盾关系的是“生：死”，故选 D。

2. B 【解析】 $1 \times 2 = 2, 2 \times 3 = 6, 3 \times 4 = 12, 4 \times 5 = 20,$

可知通项公式是  $n(n+1)$ ，所以  $5 \times 6 = 30$ ，故选 B。

3. C 【解析】 $x=1$  开始且循环时满足  $x=x+1$ ，故  $x>1$ ，且满足  $(x+1)(x-3)>0$ ，则  $x=4$ ，故  $y=2x=8$ ，故选 C。

4. D 【解析】阅读这个定义，有如下要点：①国家工作人员；②利用本职工权地位形成的便利条件、通过其他国家工作人员职务上的行为；③为请托人谋取不正当利益，索取请托人财物或收受请托人财物。归纳出这三个要点后，我们将各选项与题干定义对比，A项民办学校校长不符合定义要点①，不是国家工作人员。B项李董事长不符合定义要点①，不是国家工作人员。C项不符合定义要点②，没有通过其他国家工作人员职务上的行为。D项符合定义中所有要点，故选 D。

5. D 【解析】根据对称关系，要找只关于横轴对称的。A、B两个选项是干扰答案，图形关于横轴和纵轴都对称，C选项中的图形不符合对称关系，故选 D。

### 四、技术技能操作能力

1. C 【解析】略。

2. A 【解析】略。

3. B 【解析】草酸具有很强的还原能力。铁锈之所以很难去掉，是因为三价铁离子不溶于水，但碰到草酸就会还原成溶于水的二价铁离子。故选 B。

4. B 【解析】淀粉是大分子不溶于水的物质，不能被消化系统直接吸收，必须先经过消化变成小分子物质才能被人体吸收。淀粉的最终消化产物是葡萄糖。故选 B。

5. C 【解析】合同主体包括自然人、法人和其他组织。国家机关可以成为合同主体。故选 C。

6. A 【解析】软件分为系统软件和应用软件。操作系统从软件归类上属于系统软件。故选 A。

7. D 【解析】“桂林三宝”之一的三花酒，是中国米香型白酒的代表，被誉为米酒之王。

8. B 【解析】硬度是评定金属材料力学性能最常用的指标。

9. B 【解析】数字表示平均含碳量的千分数。

10. A 【解析】在制好的砂型的型腔表面上涂刷一层涂料的目的是防止粘砂。

11. B 【解析】正弦交流电的最大值等于有效值的 $\sqrt{2}$ 倍。理论和实验都证明，正弦交流电的有效值等于最大值乘以0.5的开平方，也可以用最大值除以根号2。

12. A 【解析】一节1.5V的电池需要6V电压，就串联4节电池，总电压等于每一节电池电压之和。因此，为了电路中有足够的电压，一般采用串联的方式。

13. B 【解析】基尔霍夫电流定律的实质是电流连续性原理的体现，它给出了汇交在同一节点的各支路上的电



流相互间的约束关系,与元件性质无关。

14. D 【解析】用等效替换将5 V的电压表1 Ω电阻等效成5 A电流表,所以 $I=5\text{ A}+3\text{ A}=8\text{ A}$ 。

15. B 【解析】根据三视图原理判断应为B。

## 广西高职高专院校单独(对口)招生 考试考前冲刺试卷(二) 参考答案及解析

### 文化基础测试

#### 一、语文

1. C 【解析】A项,“酣眠”中“酣”应读hān。B项,“袅娜”中“娜”应读nuó。D项,“譬如”中“譬”应读pì。

2. A 【解析】B项,“副”应为“幅”。C项,“泄”应为“泻”。D项,“概”应为“慨”。

3. C 【解析】A项,省略号与“等”重复,可删去省略号。B项,选择问句,只在句末用问号,把第一个问号改成逗号。D项,将“才能从不懂变懂”后的逗号改成分号。

4. C 【解析】A项,美轮美奂:多形容建筑物雄伟壮观、富丽堂皇,也形容装饰、布置等美好、漂亮。使用对象错误。B项,翻天覆地:形容变化巨大而彻底,不宜修饰“发展”。形容发展快可以用“突飞猛进”“一日千里”等。D项,甚嚣尘上:多形容对传闻之事议论纷纷。形容某种言论十分嚣张(含贬义)。不符合语境。

5. D 【解析】A项,主宾搭配不当,可将“季节”改为“地方”。B项,一面对两面,可在“成功”前加“能否”。C项,成分残缺,可在句末添加“的服务”。

6. A 【解析】B项,“伸绿掌”是一个动宾结构,与上句中的“鱼儿伞”结构不同。C项,“半场”与“池中”不相对。D项,与上句没有共同的主题或意象。

7. A 【解析】①“监测”,监视、检测;“监控”,监测和控制。“灾害性天气”不能控制,应选“监测”。②“灌注”,常指把某一感情融入某物中。多用于心血、感情、勇气、生命力等较抽象事物的注入。“贯注”,精神集中;连贯;贯穿。多用于精神、精力、感情等方面的集中。语境强调“注入”而非“集中”,应选“灌注”。③“举世瞩目”,全世界的人都注视着,形容影响很大;“引人注目”,形容人或事物很具特色,引起人们的注意。语境较为正式,表示受到极高关注,“举世瞩目”最为恰当。“引人注目”语义相对较弱,不足以形容“轰动”的程度。

8. D 【解析】本段文字叙写观看汴河上的拱桥所见到情形,横线前的句子对桥进行了整体介绍,点名叙写对象并介绍其整体特点,开启话题;接着用②句介绍桥的两端;④①句叙写漕船过桥时,船夫们与桥上人的呼应及

过往行人的围观;③句最后交代无暇一顾的人们。因此正确的排序为②④①③。

9. B 【解析】根据“小荷”“蜻蜓”可知,诗句描写的是夏季景色。

10. C 【解析】名句名篇默写得分比例高,但基数小,得分并不是最高。

11. C 【解析】《史记》是我国第一部纪传体通史。

12. B 【解析】A项,曹操是汉代人。C项,王维是唐代诗人。D项,《将进酒》的作者是唐代诗人李白。

13. C 【解析】略。

14. D 【解析】略。

15. B 【解析】排比的标志是相同句式出现三次或三次以上,由此可以判断画线句主要使用的是排比的修辞手法。

16. C 【解析】“平凡”是指李万君所在的岗位平凡,“非凡”是指李万君在平凡的岗位上做出了杰出的成绩。

17. A 【解析】“学者”解释为“求学的人”。

18. D 【解析】例句中的“之”和D项中的“之”都是助词,翻译为“的”。

19. A 【解析】“道”解释为“道理”,“受”解释为“教授”,“惑”解释为“疑惑”,综合比较,答案选A。

20. ACD 【解析】B项,“自学”“努力”“独立钻研”不能并列,自学已经包含了个人努力,个人努力包含了独立钻研;“适当”“相互”“集体”说的角度不一,“适当”是讲程度,“相互”和“集体”说的是讨论的形式,三者也不能并列,此处排比表达效果不佳。

21. CD 【解析】A项,《锦瑟》是七言律诗。B项,《永遇乐·京口北固亭怀古》是长调。

22. AD 【解析】B项,“兼爱”是《墨子》中的思想。C项,“勇于改过自新”的是廉颇。

23. AB 【解析】C项,苏轼是北宋诗人。D项,欧·亨利是美国作家。

#### 二、数学

1. C 【解析】 $A \cap B = \{x | x > 2 \text{ 且 } x < -1\} = \emptyset$ ,故选C。

2. C 【解析】 $x^2 - 1 > 0 \Rightarrow x > 1 \text{ 或 } x < -1$ ,故选C。

3. A 【解析】 $\lg 2 + \lg 5 = \lg 10 = 1$ ,故选A。

4. D 【解析】 $k = \frac{y_2 - y_1}{x_2 - x_1} = \frac{3 - 1}{2 - 1} = 2$ ,故选D。

5. C 【解析】圆心为 $(-\frac{D}{2}, -\frac{E}{2})$ ,其中 $D = -4$ , $E = 6$ ,故圆心为 $(2, -3)$ ,故选C。

6. D 【解析】根据点 $(5, -12)$ 知 $x = 5, y = -12$ , $\tan \alpha = \frac{y}{x} = -\frac{12}{5}$ ,故选D。

7. B 【解析】拿走大王、小王后,扑克牌还有52张,四